



**DIAGNOSTICO MUNICIPAL
ESTUDIO PRODUCTIVO Y DE LOS RECURSOS
NATURALES DE MASAGUA**



2015

Elaborado por:

**Prof. Rafael Manuel,
Bach. Andrée Manuel.**

INTRODUCCION

Masagua es un municipio de Escuintla que se está transformando cada día. Al elaborar este diagnóstico encontramos que las grandes industrias están en aumento, también podemos asegurar que el comercio y el turismo cada día se intensifica en proporción a años anteriores. Pero también al hacer este diagnóstico, encontramos deficiencias en salud, seguridad y medio ambiente, además se detectó que los agricultores carecen de suficiente tierra para sus cultivos y que a la fecha no reciben capacitación alguna en cuanto a qué cultivos y donde deben sembrarlos. En General este diagnóstico se convierte en un recurso útil para las diferentes entidades públicas o privadas que quieran invertir y colaborar con el desarrollo de Masagua.

OBJETIVOS

➤ Generales

- ✓ Brindar al Fondo Nacional de Desarrollo y al público en general, un diagnóstico del municipio de Masagua, departamento de Escuintla.
- ✓ Contar con información suficiente para solucionar los problemas del municipio de forma gradual y ordenada.
- ✓ Contribuir al desarrollo de Masagua.

➤ Específicos

- ✓ Comprobar el desarrollo del municipio.
- ✓ Identificar los problemas más relevantes de todas las comunidades del municipio de Masagua.

➤ **MONOGRAFIA DEL MUNICIPIO DE MASAGUA**

Masagua es uno de los municipios del Departamento de Escuintla y desde Guatemala (Capital), se puede acceder por la ruta nacional 3 o carretera Interoceánica CA-9, que en el departamento une la cabecera de Escuintla con el Puerto de San José. Es de aclarar que esta carretera quedó marginada por la construcción de la autopista hacia Puerto Quetzal, con lo que las poblaciones quedaron sobre una ruta ahora convertida en secundaria. El Territorio del municipio es de 448 Kms². El idioma predominante en el municipio es el castellano, pues la población indígena es mínima.

➤ **ORIGEN DEL NOMBRE**

La etimología de Masagua, es de venado que huye, o se va, de mazat, que es venado, y iagui, que va. Además de la etimología proporcionada por Fuentes y Guzmán, el mexicano Antonio Peñafiel en la segunda mitad del siglo XIX proporcionó la náhuatl, en el sentido que era lugar de venados. El nombre científico de éstos es *odoicolesus virginianos*.

Históricamente las primeras noticias que se tienen de Masagua, es del pueblo colonial, que de acuerdo a Fuentes y Guzmán, quedaba a solo “dos breves y acomodadas leguas” y tenía una iglesia muy visitada por los romeros, en honor a la Virgen María. Los distintos textos coloniales coinciden en señalar la importancia de la veneración a la Virgen. Hacia finales del siglo XVIII apenas estaba formado por 25 familias que hacían un total de 104 personas. Al formarse la Federación Centroamericana, Masagua pasó a formar parte del Distrito 2º, en el Circuito de Escuintla, de acuerdo al Artículo 36 de la Constitución del Estado de Guatemala, de 1825. El 1 de mayo de 1830 fue erigido como municipio y en 1883 se le anexa el antiguo municipio de San Juan Mixtán. De acuerdo a la Geografía de José Víctor Mejía, en 1927, Masagua tenía 4,830 habitantes.

➤ **FIESTA TITULAR**

Masagua pueblo corto de mulatos, pero celebre por una imagen de Nuestra Señora de Candelaria que se venera en su iglesia, a quien profesan los fieles gran devoción y concurren muchos en peregrinación a visitarla. Era tanta la multitud de personas que se juntaba en este paraje el primer domingo de febrero, en que se celebraba la fiesta principal de la citada señora, que para evitar los desórdenes indispensables en semejantes concursos, mando el señor arzobispo de esta diócesis se llevara la imagen a la cabecera para la festividad, y después se volviera a su iglesia; y así se a practicado desde el año de 1971. Según datos obtenidos la fiesta titular se celebra durante la semana santa. El día principal es el tercer viernes de Cuaresma, por lo que es una fiesta movable debido a que la semana santa no cae en la misma fecha.

➤ UBICACIÓN GEOGRAFICA

La altitud promedio del municipio es de 100 msnm, sin mayores variaciones.

Longitud: 90°51'34"

Latitud: 14°12'05"

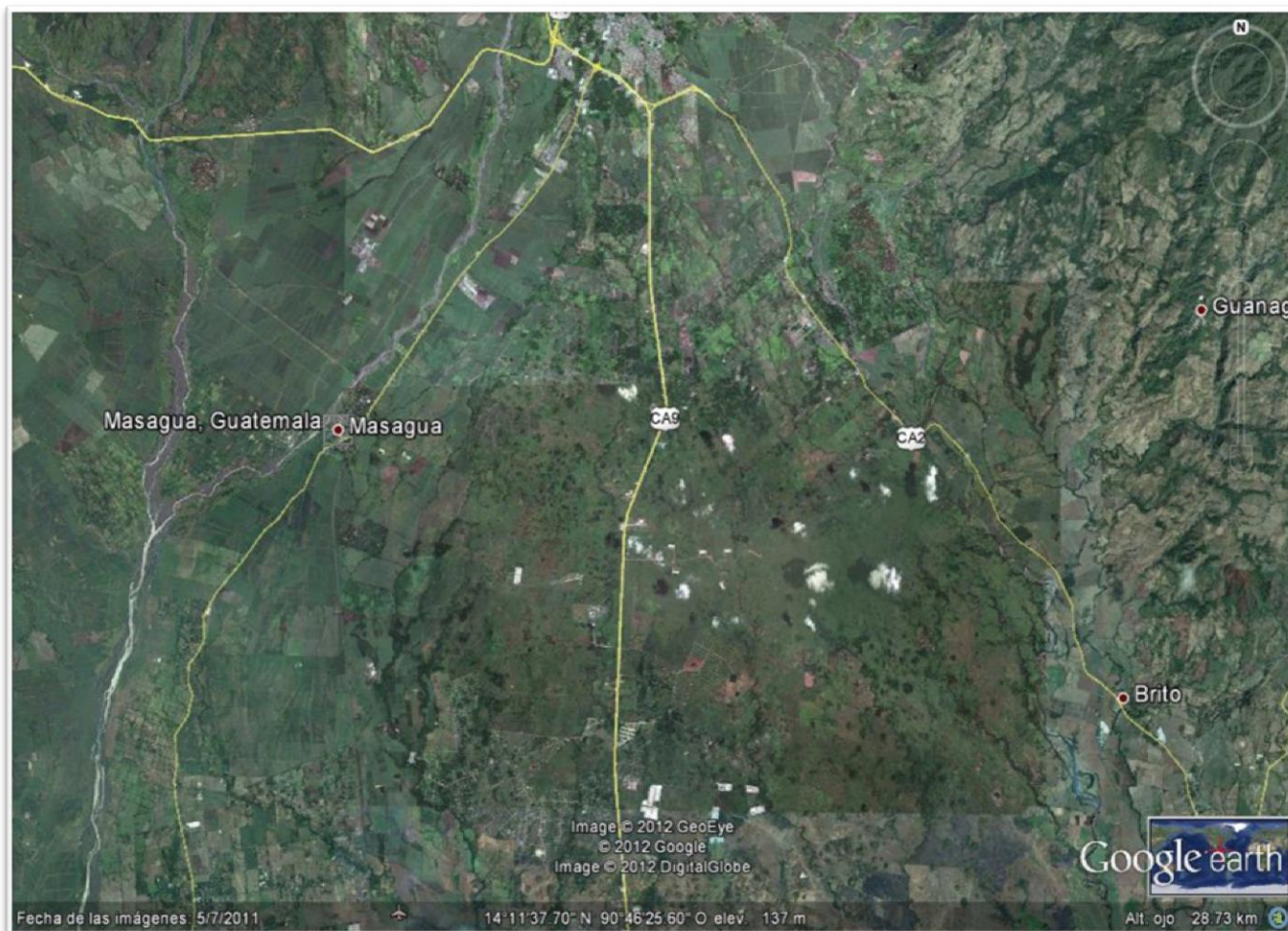
Sus colindancias son:

Norte: Escuintla y San Vicente Pacaya

Este: Guanagazapa e Iztapa

Sur: San José

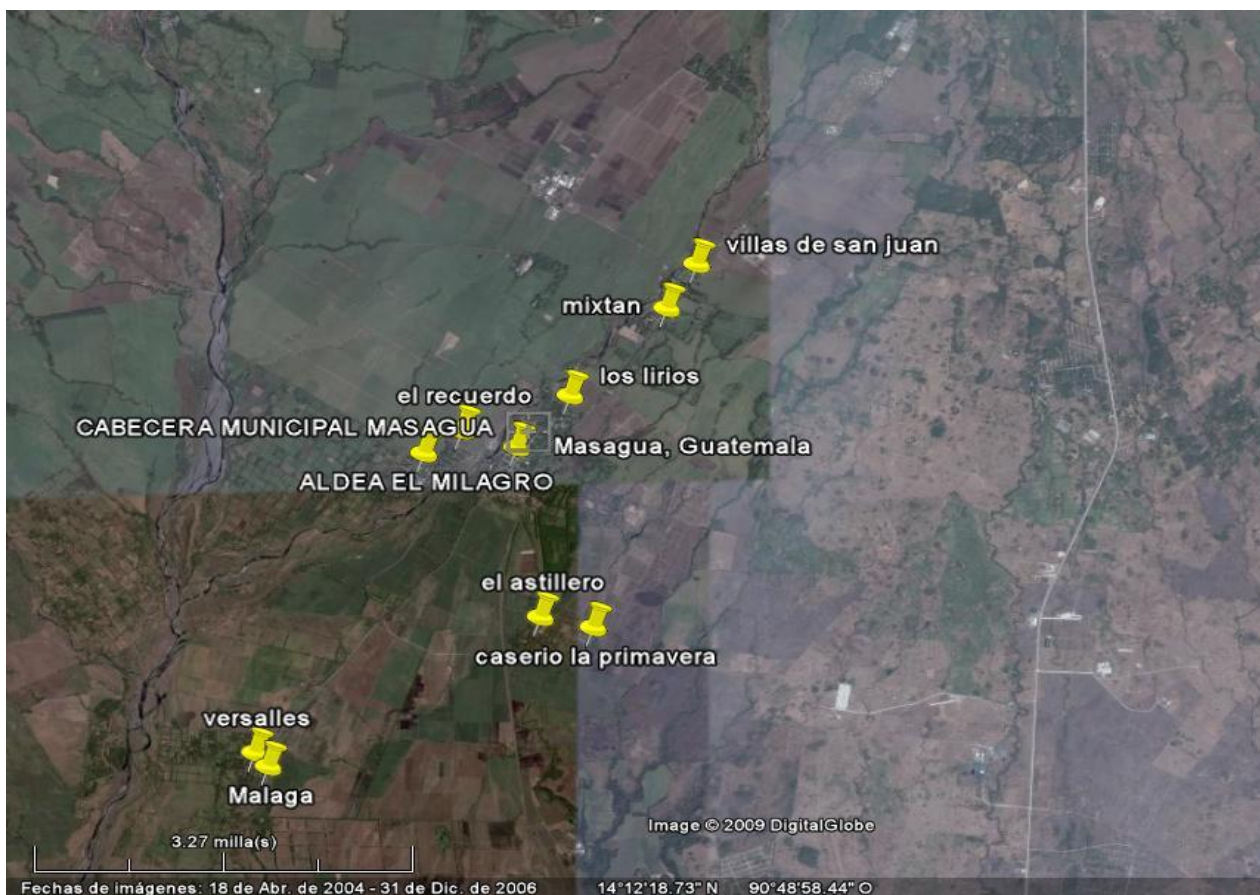
Oeste: La Democracia



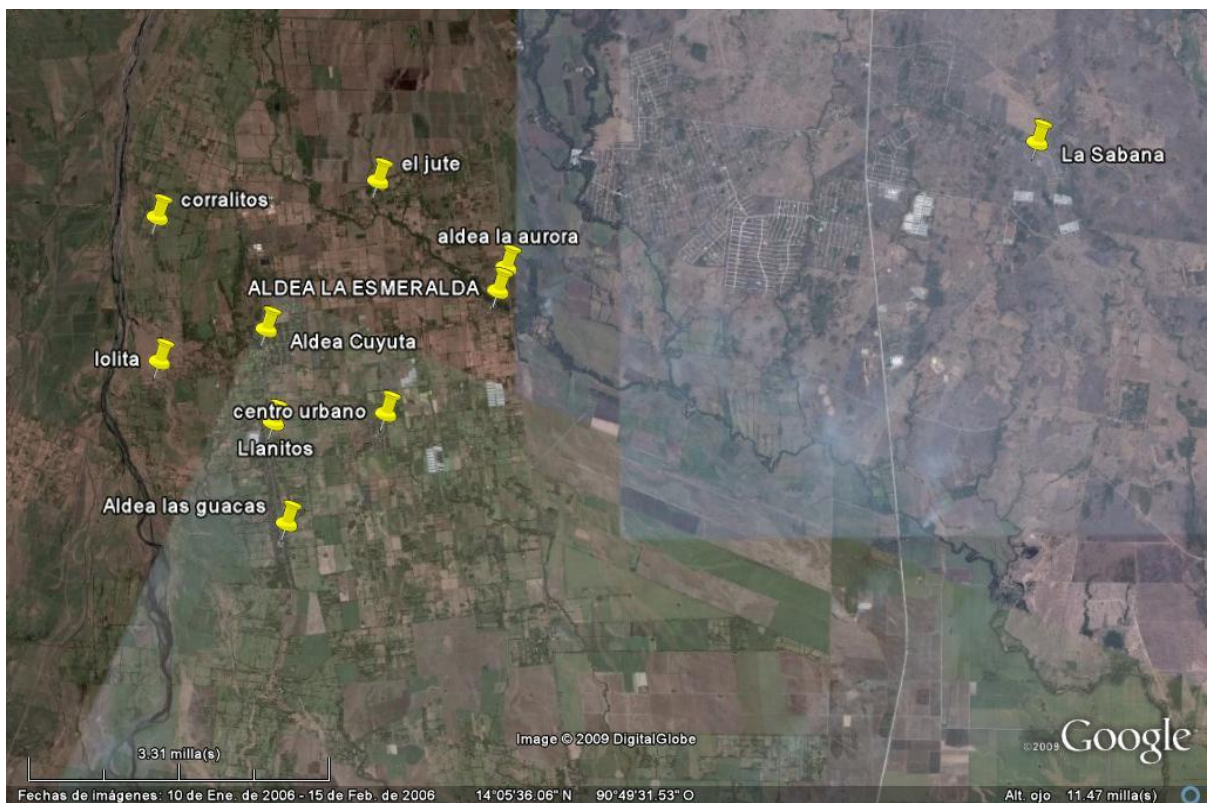
1. Micro Regionalización

En el municipio de Masagua, se llevó a cabo la micro regionalización en el año 2009 dentro de las cuales está dividida en Tres micro regiones: la Región 1 denominada Masagua ya que se encuentra encabezada y localizada en la cabecera Municipal, la Región 2 denominada Cuyuta, dentro de la parte media del municipio y la Región 3 denominada Obero, en la parte baja del municipio.

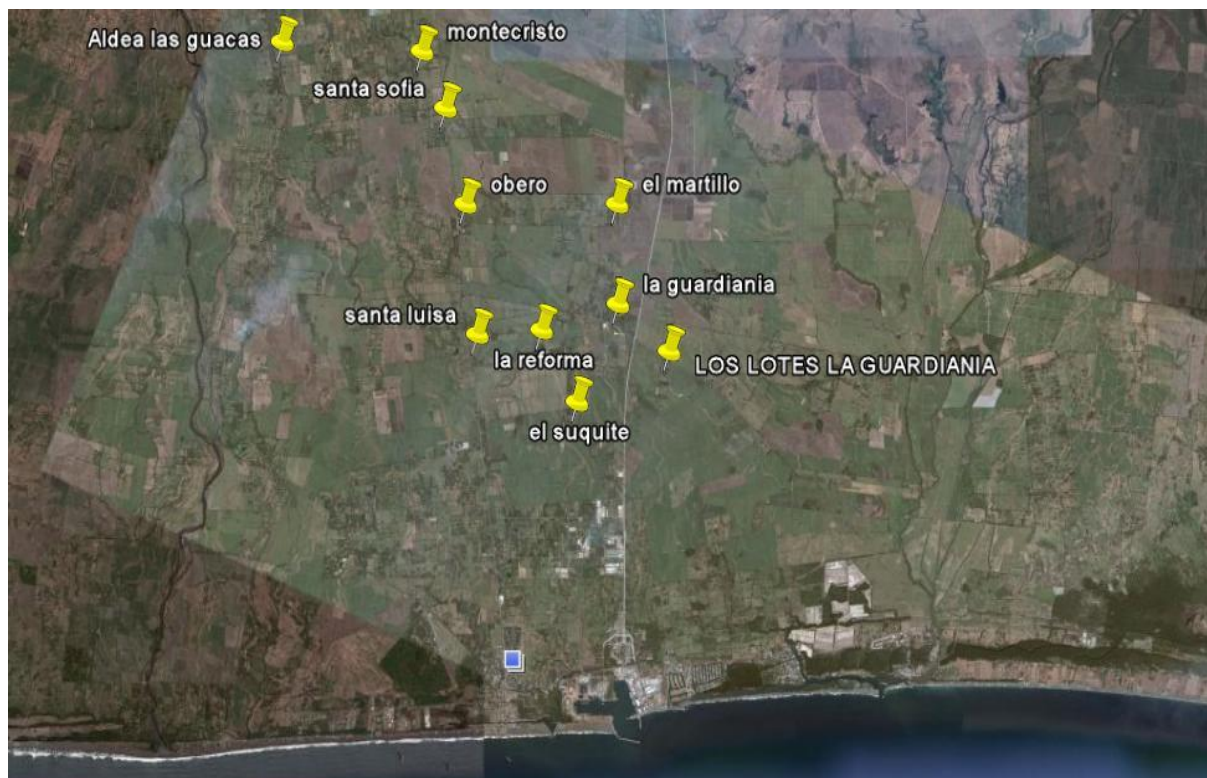
Micro Región 1 MASAGUA



Micro Región 2 CUYUTA



Micro Región 3 OBERO



➤ POBLACION

El Municipio de Masagua actualmente tiene una población total de 45023 habitantes de los cuales 78% son residentes en áreas rurales y 22% en áreas urbanas. La distribución por sexo es ligeramente mayor para el género masculino (51.4%). Casi la mitad de la población es menor de 19 años (48.8%). Se define como indígena un 4.9% de la población. Un 41.04% de la población vive en condición de pobreza y 9.2% vive en condición de extrema pobreza.

El municipio de Masagua tiene una densidad poblacional de 98 habitantes/km², inferior a la que registra el departamento de Escuintla que es de 156 habitantes/km². Presenta una Tasa Anual de Crecimiento de 2.7%. La Tasa Global de Fecundidad es de 101.5 y la Tasa de Natalidad es de 24.3.

PROYECCIONES DE LA POBLACION DE MASAGUA 2002-2012.

	2002	2003	2004	2005	2006	2007	2008	2009	2015
Femenino	16588	17100	17617	18142	18667	19200	19742	20283	22,882
Masculino	17555	18089	18621	19166	19713	20257	20810	21367	24,341
TOTAL	34143	35189	36238	37308	38380	39457	40552	41650	47,223

✓ **ALDEAS**

	ALDEAS MUNICIPIO DE MASAGUA
1	Aldea San Juan Mixtan
2	Aldea San Miguel Las Flores
3	Aldea El Milagro
4	Aldea El Astillero
5	Aldea Málaga
6	Aldea Cuyuta
7	Aldea La Esmeralda
8	Aldea La Aurora
9	Aldea Llanitos
10	Aldea Centro Urbano
11	Aldea Las Guacas
12	Aldea Obero
13	Aldea La Guardianía
14	Aldea Santa Luisa

✓ CASERIOS

	CASERIOS MUNICIPIO DE MASAGUA
1	Caserío El Dulce Nombre (Cabecera Municipal)
2	Caserío Los Lirios (Cabecera Municipal)
3	Caserío El Tesoro (Cabecera Municipal)
4	Caserío San Pedrito (Aldea El Milagro)
5	Caserío Buena Fe I (Aldea El Milagro)
6	Caserío Buena Fe II (Aldea El Milagro)
7	Caserío El Porvenir (Colonia El Divino Maestro)
8	Caserío El Jardín (Aldea El Astillero)
9	Caserío Mar Alfaro I (Aldea El Astillero)
10	Caserío Mar Alfaro II (Aldea El Astillero)
11	Caserío La Primavera (Aldea El Astillero)
12	Caserío Versalles (Aldea Málaga)
13	Caserío Corralitos (Aldea Málaga)
14	Caserío El Jute (Aldea Cuyuta)
15	Caserío Los Lotes Nuevos (Cuyuta)
16	Caserío Quintas San Marcos (Aldea Cuyuta)
17	Caserío Línea 6 (Aldea Cuyuta)
18	Caserío Monte Cristo (Aldea Cuyuta)
19	Caserío Línea 7 (Aldea Cuyuta)
20	Caserío Cibeles (Aldea Las Guacas)
21	Caserío El Oasis (Aldea Obero)
22	Caserío El Laberinto (Aldea Obero)
23	Caserío El Martillo (Aldea Obero)
24	Caserío La Primavera (Aldea Obero)
25	Caserío El Paraíso (Aldea Obero)
26	Caserío La Reforma (Aldea Santa Luisa)
27	Caserío Los Lotes (Aldea La Guardianía)
28	Caserío Los Llanos (Autopista Puerto Quetzal)
29	Caserío La Sabana (Aldea San Miguel Las Flores)
30	Caserío El Suquite
31	Caserío Nuevo Cerritos

COLONIAS

	COLONIAS MUNICIPIO DE MASAGUA
1	Colonia Villas de San Juan
2	Colonia María Auxiliadora (Caserío Los Lirios)
3	Colonia La Palomera (Cabecera Municipal)
4	Colonia Nuestra Señora de Candelaria I (Cabecera Municipal)
5	Colonia Nuestra Señora de Candelaria II (Cabecera Municipal)
6	Colonia El Esfuerzo (Cabecera Municipal)
7	Colonia La Esmeralda (Cabecera Municipal)
8	Colonia El Divino Maestro (Cabecera Municipal)
9	Colonia La Esmeralda (Aldea La Esmeralda)

PARCELAMIENTOS

	PARCELAMIENTOS MUNICIPIO DE MASAGUA
1	Parcelamiento El Milagro
2	Parcelamiento Cuyuta
3	Parcelamiento La Aurora
4	Parcelamiento La Esperanza

LOTIFICACIONES

	LOTIFICACIONES MUNICIPIO DE MASAGUA
1	Lotificacion Municipal (Cabecera Municipal)
2	Lotificacion La Naranjera (Cabecera Municipal)
3	Lotificacion Villas de Cuyuta "Don Alejandro (Aldea Cuyuta)
4	Lotificacion Trinidad (Aldea Cuyuta)
5	Lotificacion San Francisco (Carretera a Puerto Quetzal)
6	Lotificacion Brisa Marina (Carretera al Puerto Quetzal)
7	Lotificacion Quintas Malibu I (Carretera al Puerto Quetzal)
8	Lotificacion Quintas Malibu II (Carretera al Puerto Quetzal)
9	Lotificacion Cataratas de Uxmel (Carretera al Puerto Quetzal)
10	Lotificacion Cañada de Torremolinos (Carretera al Puerto Quetzal)
11	Lotificacion Rotondas de Torremolinos (Carretera al Puerto Quetzal)
12	Lotificacion Colinas de Torremolinos (Carretera al Puerto Quetzal)
13	Lotificacion Lagunas de Torremolinos I (Carretera al Puerto Quetzal)
14	Lotificacion Lagunas de Torremolinos II (Carretera al Puerto Quetzal)
15	Lotificacion Costa Linda (Carretera al Puerto Quetzal)
16	Lotificacion Villas del Mediterráneo (Carretera al Puerto Quetzal)
17	Lotificacion Las Victorias (Cabecera Municipal)

➤ ACTIVIDADES PRODUCTIVAS

• INDUSTRIAS

El municipio de Masagua a crecido grandemente en Industrias, cuenta con varia plantas generadoras de energía eléctrica, una siderúrgica, plantas de empaque de fertilizantes, fabricas de concentrados. Todas estas industrias generan muchos empleos de forma directa e indirecta y contribuyen así con el desarrollo, ya sea con empleos o con impuestos que cancelan por operar. A continuación detallamos algunas fotografías de las diferentes industrias del municipio.



• INGENIO SAN DIEGO TRINIDAD

Los Ingenios son una de las fuentes de empleo más grandes del municipio, porque contratan a un alto porcentaje de la población de Masagua durante el tiempo de zafra de noviembre al mes de Abril.



• SIDEGUA

La Siderúrgica de Guatemala, comúnmente llamada Aceros, contribuye con el medio ambiente de todo el país al reciclar todo tipo de metales y contribuye al desarrollo de Masagua al contratar personas del municipio para su funcionamiento.



- **TECO (GENERACIÓN DE ENERGÍA)**

Las generadoras de energía que están en los límites territoriales del municipio son de mucho desarrollo para todo el país pues generan energía para todo el país.



- **GUAMOLSA**

Las grandes empresas de empaçado de fertilizantes, maíz y otros artículos son muy comunes en el área, especialmente sobre la autopista a Puerto Quetzal.

➤ ARTESANIAS

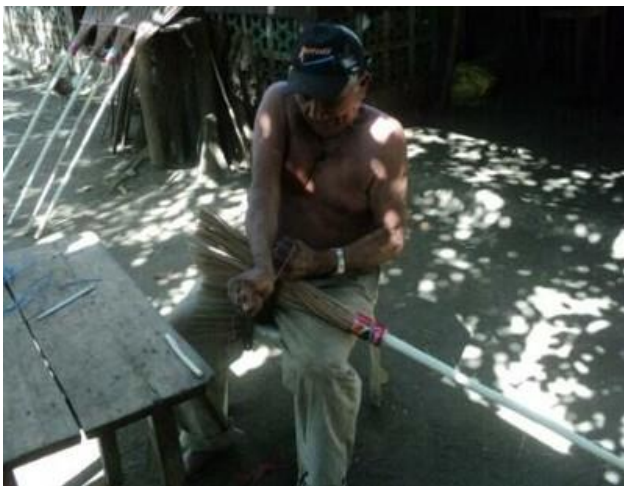
• MUEBLES DE BAMBU

En la regio 2 del municipio de Masagua se encuentra la Aldea Cuyuta, y esta aldea Cuyuta es ahora un lugar turístico ya que cuenta con el Centro Educativo del Bambú, y que a la vez es un centro turístico, el nombre de Centro Educativo se debe a que aquí se instruye a técnicos en Bambú en las áreas de “construcción de casas de bambú”, “muebles de bambú y **“artesanías en bambú”**”. Ya se ha instruido a muchas personas de diferentes partes de Guatemala, y además a personas de Belice y otros países como Canadá. Este centro esta ubicado en el kilometro 83.5 de la antigua carretera al Pto. San José, en aldea Cuyuta, municipio Masagua, departamento de Escuintla, Guatemala, Centroamérica.



➤ **ESCOBAS DE PALMA DE COCO**

Las artesanías son muy pocas en este municipio, pero una de las mas comunes es la elaboración de escobas de palma de coco. En la fotografía aparece Don Catochito, un artesano de ochenta años de edad de la Aldea El Milagro, que elabora 4 escobas diariamente y las vende a Q 6.00 cada una y al igual que él muchos habitantes de Masagua realizan este trabajo.



➤ COMERCIOS

El comercio en el municipio de Masagua es de mucha importancia, ya que contribuyen con el desarrollo y así mismo con la creación de empleos. Comerciante es aquella **persona**, ya sea jurídica o física, que vive del comercio. Por lo tanto, la actividad comercial constituye su sustento de vida para Masagua y en base al comercio se define la economía.



En Masagua existen **comercios minoristas**; estos comercios están por todos lados y se convierten en una fuente de ingresos para todos los comerciantes y ayudan a llevar más cerca de los consumidores, los diferentes productos que venden. Entre estos negocios están las carnicerías, tortillerías, ventas de verduras.



✓ **MERCADO MUNICIPAL**



En el casco urbano de Masagua existe un Mercado Municipal, en donde se podrá encontrar a muchos minoristas esperando de la venta diaria para el sustento de la familia.

También se pueden encontrar ventas callejeras no autorizadas a las orillas de calles y parques en las diferentes comunidades. Creando así un crecimiento desordenado.



Comercios Mayoristas. Se evidencia el incremento de empresas de solido prestigio interesadas en invertir en el municipio, ya que ofrecen precios más bajos en los productos, estos se encuentran en la cabecera municipal de Masagua, contribuyendo también a que las personas no viajen hasta el municipio de Escuintla para realizar sus compras, reduciendo los gastos de transporte.



➤ AGRICOLAS (CULTIVOS)

La mayor producción que realiza el municipio es la caña de azúcar ya que las grandes cosechas y las industrializaciones de azúcar hacen que el municipio obtenga una gran cantidad de dinero por año. Masagua es muy rica en diferentes cultivos, con una enorme variedad. Entre otro de los principales cultivos se encuentra El Maíz. Lamentablemente la caña de azúcar ha ocupado la mayoría de las tierras mas fértiles y al final dejan la tierra pobre en nutrientes y hay que aplicarles hasta tres aplicaciones de fertilizantes para poder tener una buena cosecha. Además los agricultores no reciben capacitación alguna respecto a que semillas utilizar, ni que tipo de fertilizante deben aplicar a sus cultivos.

TIPOS O CLASES DE CULTIVOS DENTRO DEL MUNICIPIO DE MASAGUA:



- **MAIZ**

El Maiz es el principal cultivo de todos los agricultores, según encuesta e investigación de campo realizada, el 95% de los agricultores cosecha maiz para el consumo y venta.



➤ CAÑA DE AZUCAR

La caña de azucar ocupa mayor terreno que cualquier otro cultivo de la region, genera muchos ingresos a quienes la siembran, pero empobrece mucho el suelo en cuanto a nutrientes, ademas propicia la deforestacion en la region.



➤ CHILE

Se cultivan muchas variedades de chile. Casi toda la produccion se vende en los mercados locales del municipio.



➤ **CURCUMA**

Se cultiva en menor escala y en su mayoría en hortalizas improvisadas hechas por amas de casa en los patios de sus hogares.



➤ **TOMATE**

Al igual que la cúrcuma se cultiva en menor escala, no es una producción grande para la venta, es para el consumo local.



➤ PLATANO / BANANO

El plátano y el banano se producen para consumo local y no están entre los principales cultivos de la región, debido a que solamente hay tres plantaciones de regular tamaño en todo el municipio. Los agricultores venden estas cosechas en tiendas locales de Masagua y Escuintla.



➤ YUCA

La yuca si se cosecha en mayor escala, especialmente en las parcelas de la Aldea Cuyuta. Toda la yuca es para comercio y su principal mercado es en la Central de Mayoreo CENMA de la ciudad capital.



➤ **HIGUERIO**

Es cosechado en forma productiva, algunos agricultores tienen pequeñas cosechas.



➤ **PACHULI**

Al igual que el higuero solamente es cosechado en forma productiva en cuatro comunidades y los agricultores manifiestan que se han capacitado por cuenta propia y que les gustaría encontrar mercado para sus cosechas, especialmente el pachuli.



➤ **MANGO TOMMY**

Se produce en gran cantidad en el municipio para venderlo en CENMA de la ciudad capital, se encuentran plantaciones ordenadas así como en las casas de vecinos de muchas comunidades.

Así mismo existen muchos cultivos, mayormente plantados en patios de casas para el consumo diario, ya que el suelo es fértil.

➤ PECUARIAS

Masagua, a pesar de no ser un municipio ganadero, se producen grandes cantidades de productos lácteos como leche, queso y crema; además existen granjas de aves de corral como las gallinas, pollos, patos, etc. También la crianza de cerdos y de peces ornamentales para venderlos a acuarios de todo el país.



En Masagua, la ganadería tiene mucha importancia en la economía de los pobladores porque muchos pequeños ganaderos viven de la venta de leche y del pastoreo de ganado bobino.

➤ ACTIVIDADES TURISTICAS

En los últimos años, el turismo se ha incrementado porque personas con mucha visión comercial han construido balnearios en diferentes partes del municipio, atrayendo así a turistas nacionales y extranjeros para gozar de las comodidades que ofrecen. La mayoría de los balnearios se encuentran a un costado de la Autopista a Puerto Quetzal.



El parque Acuático Aquaventura constituye la mayor y mas importante atracción del desarrollo recreacional de “Lagunas de Torremolinos”



El Parque Guateque cuenta con diferentes atracciones acuáticas desde piscinas, toboganes y juegos acuáticos infantiles; también ofrecen comidas típicas nacionales e internacionales. Cuenta con un mini-zoológico para la atracción de los niños.

➤ **LOS RECURSOS NATURALES Y EL MEDIO AMBIENTE**

• **CONDICIONES TOPOGRAFICAS Y SUELOS**

El municipio tiene suelos de la serie bucul de origen aluvial, siendo arcillas neutras de color café rojizo; los suelos de textura franco arenosa son de productividad agrícola y son intensamente trabajados con cultivos limpios, especialmente con caña de azúcar, subutilizando el uso de la tierra en mayor porcentaje.

La erosión de las montañas del norte del departamento de Escuintla provoco a lo largo del tiempo, que los ríos depositaran enormes cantidades de sedimentos. De esta manera, la planicie en que se encuentra Masagua esta formada por materiales volcánicos variados, en forma de sedimentos aluviales o como productos eruptivos.

El municipio de Masagua no tiene grandes variaciones en el relieve, el que posee las características generales de la región costera del Pacifico. Solo se conocen como montañas La Campana y Laguna Blanca. La altura promedio del municipio es de 100 a 500 msnm.

• **CLIMATOLOGIA**

El clima en Masagua es cálido húmedo, teniendo la temperatura una media anual de 25.5°, con variación mínima de 3.8° entre los meses menos cálidos (noviembre-enero, con temperaturas promedio de 23.9°) y los meses más calurosos (marzo-mayo, con temperaturas medias de 35°).

La distribución diaria de la temperatura sigue una curva que alcanza los valores máximos entre las 12:00 y las 15:00 horas y los valores mínimos entre las 19:00 y las 07:00 horas.

• **VEGETACION**

El clima y las condiciones del suelo han permitido la diversidad de vegetación en las zonas de vida con que cuenta el país.

En la región de la costa sur se pueden identificar primordialmente dos zonas de vida: el bosque húmedo sub-tropical cálido y el bosque muy húmedo sub-tropical cálido. Sin embargo, en la actualidad es raro encontrar vegetación en estado natural, pues los bosques cedieron paso al cultivo de la caña de azúcar, el algodón, a los pastos. Con baja densidad se pueden encontrar algunas de las especies sobrevivientes: cedro, caoba, conacaste, matiliguete, las cuales tienen un importante valor económico. También entre las especies nativas sobrevivientes podemos mencionar: madre cacao, chichipate, laurel, amate, tempisque, guachipilín, etc.

Bosque Húmedo Subtropical Cálido
Precipitación Pluvial Promedio : 1826mm/año, oscilación (1587mm/año a 2066mm/año)
Temperatura : entre 21 o C y 25 o C
Relieve : Plano a accidentado
Condiciones Climáticas : variables por influencia de vientos
Especies Representativas : corozo, volador, conacaste, puntero, mulato
Uso Apropriado : Fito cultivos

Bosque Muy Húmedo Subtropical Cálido
Precipitación Pluvial Promedio : 1826mm/año, oscilación (1587mm/año a 2066mm/año)
Temperatura : entre 21 o C y 25 o C
Relieve : plano a accidentado
Condiciones Climáticas : variables por influencia del viento.
Especies Representativas : castaño, hormigo, mora
Uso Apropriado : manejo forestal

- **RECURSOS HIDRICOS**

El Municipio de Masagua está irrigado por los siguientes ríos, 19 en total:

- Achiguate, Cueros o Mijangos, La Pedrera, Piedras Coloradas, Ceniza, La Cañada, Limón, Ulapa, Cristalino, La Mora, Naranjo, Agua Zarca, Escalante, La Virgen, Quitasombrero, Botón Blanco, Guacalate, Las Hojas y Seco.

Existe, además, un riachuelo de nombre Placetas. Los zanjones conocidos son: El Pájaro, Las Pozas, Orruego, La Morita, Los Ayotes, Poza de Dolores, Suquite, Las Malicias, Marucas, Santa Elena y Zarco. Entre las quebradas se encuentran: del Hacha, Frijolillar, Las Cañas, Monte Largo, del Muerto, Guayabillo, Las Trozas, Quiebra, Hacha Seca, El Perol, La Pedrera, Limón y Quitasombrero.

Completan el panorama hidrográfico las lagunetas Cara Sucia, El Flor, El Lobón y Orruego.

Los ríos Achiguate y Guacalate son los más caudalosos. El Achiguate es el más conocido no solo por su caudal, sino por los daños que ocasiona anualmente al salirse de cauce, lo que desnuda la falta de planes tanto de prevención como de atención a las emergencias. Como siempre, la población pobre es la más expuesta a la vulnerabilidad.

El río María Linda también es uno de los más caudalosos del municipio y sirve de límite entre el Masagua y el municipio de Iztapa.

- **FUENTES DE AGUA**

El manantial Poza de San Juan proporciona el agua que surte a la cabecera municipal. La profundidad de la capa freática es de 2 a nueve metros.

El manantial del Ingenio Santa Ana proporciona de agua a Colonia El Recuerdo, Colonias Buena Fe I y II y Aldea El Milagro.

➤ SERVICIOS PUBLICOS

• EDUCACION

Masagua esta muy bien organizada en el tema de educativo, cuenta con escuelas grandes donde acude diariamente la población estudiantil. Es de gran importancia el proyecto de la Municipalidad, que esta autorizado y consiste en construir cinco escuelas denominadas del futuro, estas escuelas serán construidas, una en la cabecera municipal, y en las aldeas de El Milagro, Las Guacas, Obero y Cuyuta. Sin duda la educación será más eficiente y será de mucho beneficio para todos los habitantes de cada comunidad.

ESCUELAS DEL MUNICIPIO DE MASAGUA

MUNICIPIO	CODIGO UDI	NOMBRE ESTABLRCIMIENTO	DIRECCION	NOMBRE SECTOR ACTUAL
MASAGUA	05-05-0007-43	EORM CASERÍO LOS LIRIOS	CASERIO LOS LIRIOS	OFICIAL
MASAGUA	05-05-0008-43	EORM CASERÍO LOS LOTES	CASERIO LOS LOTES	OFICIAL
MASAGUA	05-05-0009-43	EORM CASERÍO VERSALLES	CASERIO VERSALLES	OFICIAL
MASAGUA	05-05-0010-43	EORM CASERÍO EL MARTILLO	CASERIO EL MARTILLO	OFICIAL
MASAGUA	05-05-0011-43	EORM LOTIFICACIÓN QUINTAS SAN MARCOS	LOTIFICACION QUINTAS SAN MARCOS	OFICIAL
MASAGUA	05-05-0012-43	EORM LOTIFICACION EL OASIS	LOTIFICACION EL OASIS	OFICIAL
MASAGUA	05-05-0024-46	INSTITUTO MUNICIPAL DE EDUCACION BASICA Y DIVERSIFICADO	1 AVENIDA, LOTE 67, CASERIO LOS LIRIOS	MUNICIPAL

MASAGUA	05-05-0271-43	EOUM TIPO MINIMO 'JESUS ENRIQUEZ VILLANUEVA'	5A. CALLE 3-08 ZONA 1	OFICIAL
MASAGUA	05-05-0273-43	EORM	KM. 84 RUTA ANTIGUA A PUERTO SAN JOSE ALDEA LLANITOS	OFICIAL
MASAGUA	05-05-0274-43	EORM	CASERIO EL LABERINTO ALDEA OBERO	OFICIAL
MASAGUA	05-05-0275-43	EORM NO.4	ALDEA MONTECRISTO	OFICIAL
MASAGUA	05-05-0279-43	EORM	ALDEA CORRALITOS	OFICIAL
MASAGUA	05-05-0280-43	EORM LICDA. BLANCA ODILIA ALFARO GUERRA	PARCELAMIENTO CUYUTA CENTRO I	OFICIAL
MASAGUA	05-05-0281-43	EORM 'DR. MARIANO GALVEZ'	ALDEA EL MILAGRO	OFICIAL
MASAGUA	05-05-0282-43	EORM	MICROPARCELAMIENTO LA AURORA	OFICIAL
MASAGUA	05-05-0283-43	EORM	ALDEA SAN MIGUEL LAS FLORES	OFICIAL
MASAGUA	05-05-0284-43	EORM	ALDEA SANTA LUISA	OFICIAL
MASAGUA	05-05-0285-43	EORM	ALDEA EL ASTILLERO	OFICIAL
MASAGUA	05-05-0286-43	EORM	ALDEA MALAGA	OFICIAL
MASAGUA	05-05-0287-43	EORM	MICROPARCELAMIENTO EL JUTE	OFICIAL
MASAGUA	05-05-0288-43	EORM JUSTO RUFINO MORALES MACKORTY	ALDEA LA GUARDIANIA	OFICIAL
MASAGUA	05-05-0289-43	EORM 'CENTRO URBANO NO. 5'	PARCELAMIENTO CUYUTA	OFICIAL
MASAGUA	05-05-0290-43	EORM CENTRO 3	PARCELAMIENTO CUYUTA ALDEA LA ESMERALDA	OFICIAL
MASAGUA	05-05-0291-43	EORM 'CUYUTA NO. 2'	CASERIO LAS GUACAS	OFICIAL
MASAGUA	05-05-0292-43	EORM	ALDEA SAN JUAN MIXTAN	OFICIAL
MASAGUA	05-05-0293-43	EORM 'DOLORES BEDOYA DE MOLINA'	ALDEA OBERO	OFICIAL

MASAGUA	05-05-0295-43	EORM	COLONIA EL RECUERDO ALDEA EL MILAGRO	OFICIAL
MASAGUA	05-05-0296-43	EORM	PARCELAMIENTO LA SABANA	OFICIAL
MASAGUA	05-05-0297-43	EORM	ALDEA LA REFORMA	OFICIAL
MASAGUA	05-05-2480-43	EORM LOS LLANOS	KM.75 FINCA CONACASTE	OFICIAL
MASAGUA	05-05-2576-43	EORM	PARCELAMIENTO VILLAS DE SAN JUAN	OFICIAL
MASAGUA	05-05-2938-43	EORM	CASERIO TORREMOLINOS	OFICIAL
MASAGUA	05-05-2940-43	EORM	CASERIO LA PRIMAVERA ALDEA EL ASTILLERO	OFICIAL
MASAGUA	05-05-3083-43	EORM	LOTIFICACION SANTA SOFIA DEL MAR ALDEA OBERO	OFICIAL

➤ ORGANIZACIÓN

• ADMINISTRACIÓN MUNICIPAL

La administración municipal 2012 al 2016.

CARGO	NOMBRE
Alcaldesa Municipal	Blanca Odilia Alfaro Guerra
Sindico I	Cesar Augusto González Carias
Sindico II	Nery Randolph Catalán Morales
Concejal I	Israel Castillo Ortega
Concejal II	Pablo Humberto Soto Conde
Concejal III	Carlos Manuel Fonseca Penagos
Concejal IV	Vacante
Concejal V	Juan Francisco Gil Roldan
Secretario	Edgar Rene Tzirin Ixpata

- **COCODES**

Masagua cuenta con Alcaldes Comunitarios que buscan el bienestar para su comunidad, aquí les detallamos nombres de los Alcaldes Comunitarios.

Lugar Poblado	Comunidad	Nombre Alcalde Comunitario
Caserío	La Sabana	Abel Pérez
Colonia	El Divino Maestro	Adán García Zepeda
Colonia	Municipal Mazat	Daniel del Cid Alvarez
Caserío	El Laberinto	Julio Armando Veliz Fajardo
Aldea	San Miguel Las Flores	Oscar Barcos
Aldea	San Juan Mixtan	Amparo Alonso Sazo
Caserío	Nuevo Cerritos	Mayra Miranda
Colonia	El Esfuerzo Masagua	Santos Melani Rauda Serrano
Caserío	El Oasis	Rodolfo Monterroso Dieguez
Aldea	Centro Urbano Cuyuta	Berta Alicia Hernandez de Hernandez
Caserío	Los Lirios	Heydi Calderon
Caserío	La Primavera	Leonel Hernandez
Colonia	Villas de San Juan	Emma de Corado
Colonia	La Naranjera	Clara Linet Castillo Garcia
Caserío	Monte Cristo	Victor Ines
Aldea	Llanitos	Elizabeth Guil
Aldea	La Guardianía	Gildalberto Morales
Caserío	Los Lotes Nuevos La Arenera Cuyuta	Estefana Lemus Sanchez
Aldea	El Astillero	Leonel Heranadez
Caserío	Versalles	Fluvia Ameria Ramirez
Caserío	El Jute	Candelario Rojas/Eliseo Gaitan
Aldea	Las Guacas	Kevin Antonio Rosales Peralta
Aldea	El Milagro	Rafael Manuel
Aldea	Málaga	Camilo Delelis Garcia Guevara
Caserío	Quintas San Marcos	Lilian Grijalva Mencos
Aldea	La Aurora	Ramiro Castañeda Vasquez
Cabecera	Municipal de Masagua	Humberto Juarez
Caserío	Torremolinos	Axidia Martinez
Caserío	El Martillo	Waldemar Giron
Caserío	Lolita	Ester Carrillo
Caserío	El Socorro	Luis Alfredo Silvestre Flores
Caserío	Desierto Verde	Elmer Reyes
Aldea	Santa Luisa	Silvano Moran
Colonia	Villas de Don Alejandro	Dalma

Microparcelamiento	La Aurora	Aura Leticia Culajay/Ramiro Castañeda
Colonia	El Recuerdo	Jose Maria Cotzal
Aldea	La Esmeralda	Manuel del Cid Carias
Caserío	Santa Sofía del Mar	Eduardo Lemus y Lemus
Caserío	Corralitos	Maria Luisa Guacamaya
Aldea	Obero	Daniel Gaitan
Caserio	La Primavera	Enriqueta
Caserio	Los Lotes La Guardiania	Luis Fonseca
Caserio	Los Lotes	Elias Salazar
Colonia	Villas de Cuyuta	Cruz Miranda
Parcelamiento	Cuyuta Centro Urbano	Catarina Monterroso

- **SALUD**

La red de servicios de salud que se ofertan en el municipio de Masagua esta constituida por el Ministerio de Salud Publica y Asistencia Social, el Instituto Guatemalteco de Seguridad Social y servicios privados.

El Ministerio de Salud Pública y Asistencia Social (MSPAS) tiene una cobertura estimada en 70% del municipio, tanto en el casco urbano, como en las comunidades rurales, a través del Centro y los Puestos de Salud, además del programa de extensión de cobertura , con el que se llega periódicamente a los Centros Comunitarios de Convergencia y donde existe personal comunitario capacitado que brinda servicios básicos y preventivos, a través de a presencia de los Guardianes de Salud y las Comadronas Adiestradas, las cuales forman parte de la estructura básica del Sistema Integrado de Atención en Salud (SIAS). El servicio prioriza la vigilancia epidemiológica en la población y la atención materna infantil. También generan estadísticas poblacionales en los temas relacionados con la salud.

El municipio de Masagua, presenta un perfil en salud muy semejante a otros municipios del departamento de Escuintla, existe una fuerte e inevitable relación con las condiciones de vida, en especial el efecto que tiene la contaminación ambiental y el hacinamiento para ubicar las patologías respiratorias dentro de las primeras causas en la población adulta e infantil, observando que la diarrea ocupa el segundo lugar en la población infantil, lo cual indica situaciones de insalubridad y malas condiciones en la higiene y en la calidad en el agua para consumo humano. En la población de mujeres embarazadas, resalta como la segunda causa de enfermedad, la anemia, lo cual puede evidenciar una situación de inequidad para las mujeres, lo que les incrementa el riesgo en el desarrollo del embarazo.

INFRAESTRUCTURA	COBERTURA
1 Centro de Salud Tipo "B"	Municipio
5 Puestos de Salud: Las Guacas Obero Cuyuta El Milagro San Miguel Las Flores	3 comunidades 3 comunidades 4 comunidades 5 comunidades 2 comunidades
14 Centros de Convergencia El Jute, Versalles, Málaga, Aurora, Esmeralda, Malibú, San Juan Mixtán, Centro Urbano, Guardianía, Línea Ocho, Astillero, Los Lirios, Santa Luisa, Finca Oasis	

- **AGUA POTABLE**

Un signo preocupante es el que solo una tercera parte de la población disponga de agua entubada ya sea para uso privado o comunitario, siendo el pozo el servicio más utilizado. La dificultad reside en que es sumamente difícil controlar la calidad del agua extraída de pozos (61.1%). Considerando que el 22% de las viviendas se ubica en el área urbana y asumiendo que todas las casas estén conectadas a la red de distribución se concluye que, la carencia de servicio de agua se da en las comunidades rurales.

Fuente de Abastecimiento	Hogares	
	Casos	%
Pozo	4353	61.1
Chorro de uso exclusivo	2209	31.0
Chorro para varios hogares	322	4.5
Chorro público fuera del local	83	1.2
Río, lago o manantial	41	0.6
Camión o tonel	37	0.5
Otros	75	1.1
TOTAL DE HOGARES	3,497	100.0

• **ENERGIA ELECTRICA**

El municipio de Masagua tiene una cobertura aceptable de iluminación artificial por energía eléctrica, dado que la fuente informa que alcanza el 77.6% del total de viviendas. Todavía un 17.7% se alumbra con candelas, lo que denota la pobreza de la población

Tipo de Iluminación	Hogares	
	Casos	%
Luz eléctrica	5529	77.6
Candela	1261	17.7
Gas corriente	284	4.0
Panel solar	33	0.5
Otro tipo	13	0.2
TOTAL DE HOGARES	3,497	100.0

➤ **SITUACION DE LA CONTAMINACION AMBIENTAL DEL MUNICIPIO**



Los basureros clandestinos están por todos lados y cada día crecen más creando la proliferación de enfermedades. El tren de aseo en el municipio, no da los resultados esperados, debido a que no hay cultura de pago por extracción de basura y no hay conciencia ciudadana respecto al medio ambiente. No hay plantas de tratamientos

El problema de contaminación ambiental del municipio de Masagua requiere de una atención inmediata.

- **LAGOS, LAGUNAS, CHARCAS, EMBALSES, RIOS, ARROYOS, QUEBRADAS.**

Un problema muy grave en el municipio, es que los drenajes de aguas servidas van directamente a los ríos, contaminándolos de forma directa. Casi todos los drenajes funcionan de esta forma, especialmente el de la cabecera municipal que desemboca directamente en el río Guacalate a escasos 800 metros. Además del drenaje de la cabecera municipal, también llegan directamente al río los drenajes de la Colonia El Recuerdo y Aldea El Milagro.

- **BASUREROS**

Los basureros son un serio problema en todo el municipio, debido a que hay en muchos lugares, además, no se cuenta con un basurero municipal.

- **PLANTAS DE TRATAMIENTO DE DESECHOS**

En el municipio de Masagua no hay plantas de tratamientos de desechos, por lo tanto no se le da tratamiento a ningún desecho sólido o líquido.

➤ **GRUPOS ETNICOS**

En Masagua ya no se identifican grupos étnicos predominantes o fuertes, aisladamente hay personas de diferentes etnias que han emigrado en forma individual y desordenada, por lo tanto no están unidos y no viven como etnia.

● NECESIDADES DEL MUNICIPIO

✓ Acceso a la tierra

El municipio de Masagua necesita urgentemente, que los agricultores tengan **acceso a la tierra** para cosechar sus cultivos. Actualmente la caña de azúcar esta ocupando gran cantidad de tierras fértiles, dejando a los campesinos únicamente las tierras a orillas de carreteras o invadiendo las áreas de la línea férrea. Únicamente las aldeas que están al sur del municipio, cuentan todavía con tierras fértiles para los cultivos, es por ello que en las Aldeas Obero, Cuyuta, Centro Urbano, Montecristo, San Miguel las Flores y El Astillero; es donde mas diversidad de cultivos hay.

✓ Vivienda digna

Un gran porcentaje de las viviendas rurales del municipio esta fabricada con paredes de nylon y techo de lámina, en muchos casos también están fabricadas completamente de lámina usada que han comprado a muy bajo precio. En el tipo de vivienda que tienen los pobladores se indica el nivel de pobreza de cada uno de ellos.

✓ Acceso a la salud

Los pobladores rurales únicamente pueden acudir a los puestos de salud o centros de convergencia, para recibir ayuda para combatir las diferentes y abundantes enfermedades que padecen; pero la realidad del campesino es encontrar un puesto de salud donde únicamente le dan acetaminofén para combatir el dolor y no para curar su enfermedad y en el centro de salud de la cabecera municipal, no hay ni jeringas y hay que comprarlas en una tienda de enfrente, pero lo hacen firmar en una hoja en blanco como si hubiera recibido la medicina. Si no hay jeringas, menos habrá medicinas para las diferentes enfermedades.

✓ Seguridad

En lo que concierne a la agricultura, no es un secreto que ahora el agricultor debe vivir las veinticuatro horas del día en la plantación de maíz, para que no le roben su cosecha. Y por si fuera poco, cuando logra vender parte de su cosecha, los delincuentes hasta lo esperan en su casa para exigirle el dinero de la venta. Esto es un problema grave al cual no se da importancia.

NECESIDADES PRIORITARIAS

- ✓ Fuentes de empleo
- ✓ Agua potable
- ✓ Drenajes
- ✓ Acceso a la salud
- ✓ Acceso a tierra para cultivos

CONCLUSIONES

En el municipio de Masagua, hay mucha pobreza, porque no se produce suficiente alimento, ni hay fuentes de trabajo estables.

La desnutrición infantil, esta presente a gran escala. Es por eso que programas como el proyecto hambre cero, Programa Mundial de Alimentos, Municipalidad de Masagua, Fundazucar; tratan de erradicar el hambre y fortalecer la salud de los niños.

Otro problema muy grande que existe es el poco acceso a la tierra que tienen los agricultores, esto es de mucha preocupación porque cada vez es menos la tierra disponible debido al avance que tiene la caña de azúcar y la ganadería. Es urgente ponerle atención a este problema porque los agricultores no producen ni siquiera lo que consumen y no tienen ninguna otra fuente de ingresos porque las oportunidades de acceder a un empleo estable son muy escasas.

No se cuenta con plantas de tratamientos de desechos solidos, además no hay basureros municipales donde depositar la basura.

Falta concientizar a la población, respecto al buen uso del suelo, además no hay cultura ambiental y se contaminan ríos, se deforestan cuencas de ríos y no hay cultura de pago de impuestos.

RECOMENDACIONES

- ✓ Ampliar los programas de gobierno para que la ayuda llegue a la población objetivo.
- ✓ Capacitar constantemente a los agricultores, para hacer un mejor uso del suelo, para mejorar sus cosechas.
- ✓ Crear fuentes de empleo locales para que el desarrollo sea auto sostenible.
- ✓ Que la Municipalidad de Masagua continúe con todos los programas sociales en pro de la población.

BIBLIOGRAFIA

- ✓ Plan de Desarrollo Municipal de Masagua
- ✓ Instituto Nacional de Estadística